



Úvodní slovo

Vážení přátelé,

držíte v ruce výroční zprávu Beztíže za uplynulý rok 2025. Ten byl pro náš tým obdobím stabilizace i hledání nových cest, jak reagovat na proměnlivou realitu nízkoprahových sociálních služeb. Fluktuace pracovníků a pracovníků v oboru zůstává výrazným tématem, a proto jsme pokračovali v nastavování vnitřních procesů a podpory týmu, které nám umožňují udržet kvalitu služby, kontinuitu vztahů s klienty a bezpečné prostředí pro všechny, kdo do Beztíže vstupují.

Pokračovali jsme také v rozvoji spolupráce se školami a posilování naší přítomnosti tam, kde jsou mladí lidé nejčastěji. Velkou pozornost jsme věnovali i oblasti duševního zdraví, rozvíjeli jsme kompetence týmu a navazovali spolupráce, které nám umožňují reagovat na rostoucí potřeby dospívajících. Nízkoprahová psychoterapie běží již třetím rokem a nadále hledáme cesty, jak její kapacity postupně navyšovat.

Důležitou součástí naší práce zůstává spolupráce napříč obory, s partnery, odborníky i komunitou kolem nás. Vážíme si podpory, které se nám dostává, a děkujeme všem, kdo s námi sdílí společný cíl: aby mladí lidé měli dostupnou, bezpečnou a kvalitní podporu.

Děkujeme za společný rok 2025 a těšíme se na další spolupráci.

KATEŘINA JAROŠOVÁ

je ředitelkou Domu dětí a mládeže Praha 3 – Ulita. Vystudovala Pedagogickou fakultu UK. Má zkušenosti jako učitelka na základní škole, lektorka a mentorka.

TOMÁŠ KLUMPAR

je vedoucím Beztíže. Vystudoval FHS UK, absolvoval psychoterapeutický výcvik a díky Fulbrightovu stipendiu pracoval s rizikovou mládeží v USA.

Naše poslání

„Podporujeme děti a mladé lidi při utváření vlastní identity a rozvoji dovedností. Společně pracujeme na zlepšení jejich obtížných životních situací, hájíme jejich práva a zasazujeme se o vzájemné porozumění ve společnosti“

Obsah

- 2 Kdo jsme**
- 3 Hodnoty organizace**
- 4 Osobnosti o Beztíži**
- 5 S kým pracujeme**
- 6 Příběhy**
- 8 Rok 2025 v Beztíži**
 - 12 Klub Beztíže**
 - 14 Klub Beztíže²**
 - 16 Streetwork Beztíže – Praha 2**
 - 18 Streetwork Beztíže – Žižkov**
 - 20 Streetwork Beztíže – Praha 10**
 - 22 Terapie**
- 24 Rok 2025 v číslech**
- 26 Další činnost**
- 30 Náš tým**
- 32 Rozpočet Beztíže 2025**
- 33 Děkujeme**
- 34 Partneri**



Kdo jsme

Jsme **Beztíže**, specializované oddělení Domu dětí a mládeže Praha 3 – Ulita. Provozujeme dva nízkoprahové kluby, terénní program ve třech pražských čtvrtích a nabízíme množství preventivních aktivit pro mladé lidi, kteří jsou ohroženi rizikovými jevy. Před jejich problémy si nezakrýváme oči – naopak, pokoušíme se jim nabízet cestu k řešení. Věříme, že **čím méně problémů mají jednotlivci, tím méně jich má celá společnost**. Kromě sociálních služeb mladým lidem poskytujeme také psychoterapii a připravujeme pro ně preventivní programy, které je vzdělávají, rozvíjejí jejich potenciál a pomáhají jim hledat svou identitu.

NÍZKOPRAHOVÉ KLUBY:

Klub Beztíže na Žižkově
Klub Beztíže² v Nuslích

TERÉNNÍ PROGRAMY:

Streetwork Beztíže – Praha 2
Streetwork Beztíže – Žižkov
Streetwork Beztíže – Praha 10

PREVENTIVNÍ AKTIVITY:

psychoterapie,
rozvojové volnočasové
aktivity, výjezdové akce,
workshopy, preventivní
programy pro školy...

NAŠÍM CÍLEM JE...

zlepšit sociální dovednosti mladých lidí a pomoci jim překonat obtížné životní situace. Naučit je lépe zvládat každodenní život, orientovat se ve svém sociálním okolí a podporovat jejich psychickou odolnost. Snažíme se tak **redukovat sociální znevýhodnění** a **snížovat rizika** vyplývající z jejich životního stylu, strukturální nerovnosti, diskriminace a porušování jejich práv. Součástí naší práce je také upozorňovat na tyto strukturální nerovnosti a zasazovat se o sociální změny vedoucí k větší spravedlnosti a rovnosti příležitostí. Děti a mládež také vedeme k aktivnímu přístupu k životu, k samostatnému a odpovědnému jednání, **rozvíjíme jejich talenty** a podporujeme je v osobních cílech.

Udržujeme stabilní služby, které se nebojí nových aktivit a reflektují aktuální potřeby mládeže i susedství na základě **25leté činnosti, znalosti specifického prostředí Prahy 2, 3 a 10**, vzájemného respektu a důvěry v programy Beztíže. Ohroženou mládež podporujeme v zapojení do společnosti, odstraňujeme sociální bariéry a zaměřujeme se na rozvoj místní komunity.

PRINCIPY NAŠICH SLUŽEB

Služby nabízíme a poskytujeme dle principů **nízkoprahovosti**, tzn. ve snaze minimalizovat časové, prostorové, psychologické, sociální a finanční bariéry, aby byla umožněna maximální dostupnost ve využívání programů. Ponecháváme pouze „**nízký práh**“ v podobě základních pravidel. S každým zájemcem uzavíráme smlouvu o poskytování služby a srozumitelně mu sdělíme, co všechno spolupráce zahrnuje.

NABÍZÍME

- doprovody na úřady a do návazných organizací
- poradenství, informace
- motivační a podpůrné rozhovory
- doučování
- sportovní, výtvarné, hudební a jiné workshopy
- inspiraci, jak trávit volný čas smysluplně
- prostředí k rozvoji vlastních talentů a dovedností
- podporu v úspěšném zapojení do společnosti
- podporu v oblasti duševního zdraví

Hodnoty organizace

ODVAHA JÍT S DOBOU

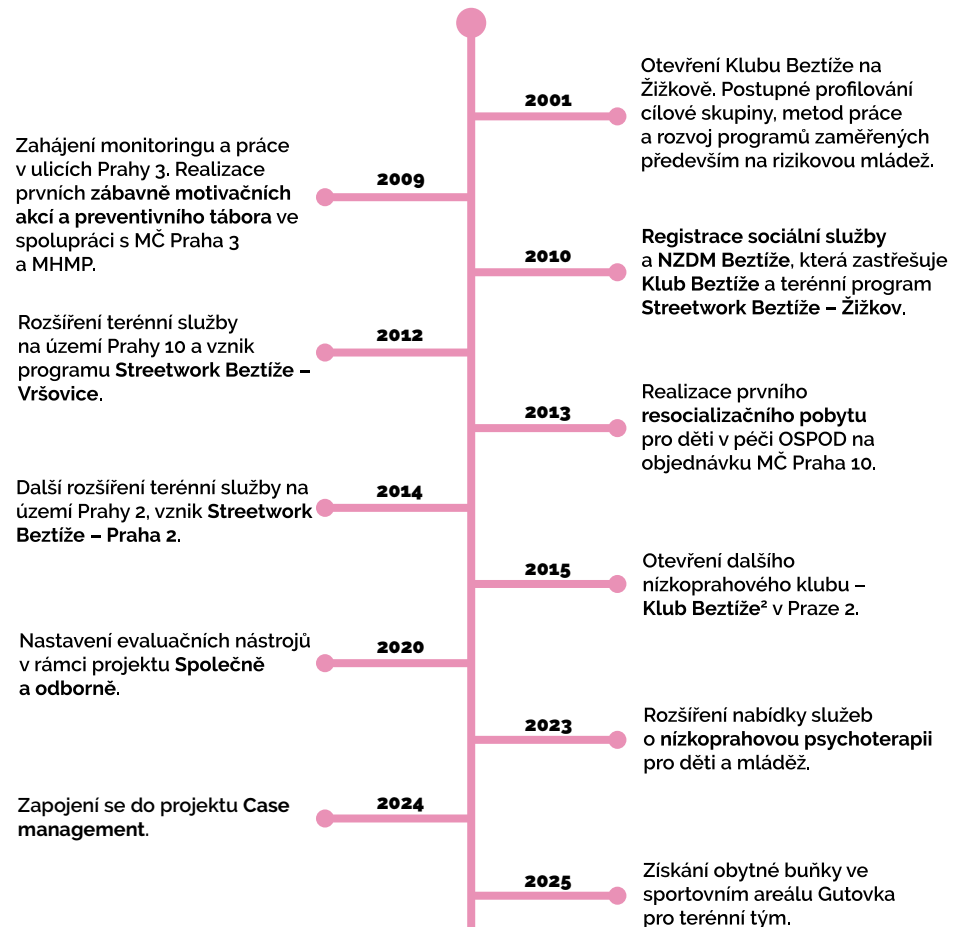
Reagujeme na výzvy doby a témata mladých lidí. Jsme kreativní, máme chuť se posouvat. Nebojíme se upozorňovat na aktuální problémy v lokalitách, kde působíme, a otevírat diskuzi o možných změnách.

PROFESIONALITA

Máme jasně definované cíle, strukturu, pracovní procesy a kompetence pracovníků. Pracujeme podle vlastní metodiky, kterou průběžně aktualizujeme. Neustále se učíme a naše zkušenosti sdílíme v rámci oboru práce s mládeží.

PARTNERSTVÍ

Zakládáme si na vzájemné důvěře, podpoře a schopnosti otevřeně diskutovat. Klademe důraz na týmovou práci a společné řešení problémů. Respektujeme individualitu jedince, neodsuzujeme, nasloucháme.



Osobnosti o Beztíži

Těch příběhů by byly tisíce. Slz, vzteku, zoufalství, depresí, které se v Beztíži rozpouštěly. Tisíce hodin smíchu, tance a rozhovorů, které mění životy. Neuvěřitelný je i samotný příběh Beztíže: od malé volnočasovky v DDM až k první sociální službě registrované ve školském zařízení v Česku. Dnes dva kluby a tři terény! Posílám poděkování všem srdcařům, donorům i Ulitě, díky kterým to v Beztíži celé ty roky žije.

PhDr. Jan Krajhanzl, Ph.D.
bývalý vedoucí Beztíže

Dlouhodobě sleduji aktivity Beztíže, měla jsem čest s ní i spolupracovat a považuji práci jejího týmu za zásadní. Nejrůznější speciální akce spojující zábavu a prevenci, nabídka terapie nebo i delší výjezdy, které mohou být pro děti ze sociálně znevýhodněných rodin velkou podporou. Taková oáza by měla být v každé čtvrti. Nedávné setkání s členkami týmu pro mě bylo velmi inspirující. Zaujalo mě také posílení práce se sociálními sítěmi jako nástrojem osvěty a prevence. Jejich posty mohou být dobrým zdrojem i pro další pracovníky a pracovníce v sociálních službách anebo ve školství. Je vidět, že tým Beztíže je opravdu denně v úzkém kontaktu s mladými lidmi a snaží se nacházet nové způsoby, jak je inspirovat, podpořit je a dát jim hlas, a zároveň neustále rozvíjet jejich kompetence.

Marry C
hudebnice, lektorka, hudební publicistka

Spolupráci s organizací Beztíže vnímám jako velmi přínosnou při práci s klienty. Oceňuji zejména lidský přístup, otevřenou komunikaci a flexibilitu při domlouvání schůzek a nastavení spolupráce. Navázání spolupráce s Beztíží přineslo výrazné pokroky jak ve spolupráci s rodinami, tak v naplňování stanovených cílů. Těto spolupráce si velmi vážím, především spolupráci s paní Grombiřovou.

Bc. Patricie Šimková, DiS.
sociální pracovníce OSPOD

S Beztíží spolupracuje naše škola již několik let. Do projektu case management se postupně zapojilo několik žáků, spolupráce s Beztíží vždy probíhala hladce. Výsledky jsou v této oblasti těžko měřitelné, nicméně vnímám jako zásadní, že naši žáci tak mají možnost zajít za někým, kdo jim věnuje čas a pozornost, nabízí jiné úhly pohledu a pomáhá hledat řešení. Velmi také oceňuji, že se daří více zapojit rodinu, vtáhnout ji do aktivní spolupráce. Také jsem vděčná, že se podařilo vybraným žákům zajistit doučování či terapeutická sezení. Děkuji, že jsme partnery, kteří hledají způsoby podpory těch, kteří to potřebují.

Mgr. Marie Komorousová
zástupkyně ředitelky školy pro Školní poradenské pracoviště ZŠ Jeseniouva

„Beztíže mě zachránila v pubertě. Vím, že se na ni kdykoliv můžu spolehnout.“

„Já vám chci ještě poděkovat, že za váma můžu přijít kdykoliv, když je buď nejhuř, nebo i když je vše dobré. Vážím si toho.“

Mladí lidé, kteří využívají našich služeb

S kým pracujeme

Cílovou skupinou Beztíže jsou **děti a mládež ve věku 6–26 let z Prahy 2, 3, 10** a okolí, kteří splňují alespoň jedno z následujících kritérií:

- neví si s něčím rady
- jsou **ohroženi sociálně nezáhodnocími jevy** (např. nestabilní rodinné zázemí)
- nacházejí se v **nepříznivé sociální situaci** (např. jsou obětí šikany či násilných vztahů, žijí v materiální nouzi, čelí diskriminaci nebo vyrůstají v nevyhovujících životních podmínkách)
- jsou v **konfliktu se sociálním okolím** či společenskými normami (např. kázeňské přestupky)
- potýkají se s **obtížemi v oblasti duševního zdraví** (např. zažívají úzkosti, poškozují se, nemají s kým sdílet své pocity)
- **volný čas tráví rizikově** (konzumace návykových látek, nebezpečné sporty, bitky atd.)
- nudí se a **nemají prostor se rozvíjet**

Konkrétně se jedná o děti a mladistvé, kteří **tráví volný čas zejména mimo domov** – v ulicích, parcích, v obchodních centrech nebo naopak v izolaci sami doma, **po pohybují se v rizikovém prostředí, nemají motivaci nebo prostředky** k pravidelné zájmové činnosti a jejich sociální situace je vede k **nebezpečným způsobům trávení volného času**. Tyto projevy však nejde redukovat pouze na nedostatek smysluplných aktivit, ale je potřeba je vnímat v širším sociálním kontextu, zahrnujícím jejich sociální postavení, dlouhodobou marginalizaci, zkušenosti s diskriminací nebo přejímáním vzorců chování vznikajících v prostředí dlouhodobé chudoby. Mladí lidé, se kterými pracujeme, řeší například špatný prospěch ve škole, problémy v rodině či komplikované vztahy se svým okolím. Často experimentují s návykovými látkami nebo mají zkušenost s drobnou kriminalitou. Jsou to ale také ti, kterým se **nedostává příležitosti k rozvíjení vlastního potenciálu, uskutečnění svých snů a cílů a jejichž hlas nikdo neslyší**.

SLOVNÍČEK MLÁDEŽE:

brainrot – „rozpad mozku“ z nadměrného sledování obsahu na sociálních sítích

rage bite – obsah vytvořený schválně tak, aby lidi naštvál

cooked – v háji, odepsaný, bez šance

delulu – žijící v iluzi (většinou ironicky)

manosféra – online komunity propagující toxickou maskulinitu

67 – číslo používané jako meme nebo interní vtip

low key – nenápadně, trochu, potichu, příznané

chopped – neatraktivní, nevypadá dobře

doomscroll – nekonečné sledování negativních zpráv

unc – ironické oslovení pro někoho, kdo působí starší nebo mimo trendy

blud – kamarád

sus – podezřelý

slay – zarářit

Příběhy

SÁRA (21)

Sára dlouhodobě využívá náš terénní program. V době, kdy se připravovala na maturitu, čelila nejen náročným studijním povinnostem a rozhodování o své budoucnosti, ale také složité rodinné situaci, protože její bratr vážně onemocněl. Tyto okolnosti výrazně ovlivnily její psychiku a často se cítila osaměle.

Naše služba jí poskytla podporu při studiu, v kontaktu s učiteli a při řešení náročných životních situací. Díky tomu Sára maturitu úspěšně dokončila a s naší pomocí se mohla připravovat na další životní etapu. S ohledem na její situaci a potřebu kontinuální podpory při přechodu do samostatného života se jako nejvhodnější varianta ukázalo chráněné bydlení, které nyní využívá.

Pro Sárku je Beztíže dále prostorem ke sdílení emocí a podpory při každodenním fungování v osobním i praktickém životě. Její příběh ukazuje, jak důležitá je dlouhodobá a individuálně přizpůsobená podpora, která pomáhá zvládat náročné situace, rozvíjet samostatnost a posilovat psychickou pohodu.



ELIŠKA (17),

Eliška s námi zahájila spolupráci na doporučení školy, protože se dlouhodobě potýkala s psychickou zátěží.

Byla ovlivněna traumatem ze ztráty otce a náročnými rodinnými vztahy, včetně narušené komunikace s matkou. Často hovořila o pocitech selhání a tlaku, který na ni kladlo její okolí, ale i ona sama. Duševní obtíže se projevovaly úzkostnými náladami a někdy i sebepoškozujícími myšlenkami.

Ačkoliv zpočátku necítila důvěru v instituce, podařilo se nám s ní navázat spolupráci a vytvořit bezpečný prostor pro sdílení. V rámci její stabilizace jsme zajistili kontakt s psychiatrem, důležitým krokem bylo také zprostředkování psychoterapie jak pro Elišku, tak její matku. Kromě emoční podpory jsme řešili i praktické a krizové situace. Společně jsme podávali přihlášky na střední školy a setkávali se s učiteli v otázce plnění studijních povinností. Při vyhrocené domácí situaci se pak podařilo ve spolupráci s OSPOD zajistit její dočasné umístění v Klokánku poskytujícím okamžitou podporu a bezpečí.

Aktuálně se naše práce soustředí na témata identity a mezilidských vztahů. Pomáháme jí s hledáním práce, posílením samostatnosti a zajištěním stabilního příjmu. Eliška při konzultacích často reflektuje, že má v hlavě větší pořádek a cítí se lehčí.

ONDŘEJ (14)

Ondřej s námi začal spolupracovat na doporučení kurátorky po ztrátě stabilního zázemí. Po odchodu z dětského domova se vrátil zpět do péče matky, s níž měl dříve omezený kontakt vzhledem k jejímu výkonu trestu. Má obavy být k ní otevřený a často pociťuje, že mu chybí opora a základní životní dovednosti. Po návratu k matce se u něj objevily úzkosti, problémy se spánkem a těžké nálady. Stresové situace řešil nevhodně, ať už konflikty se spolužáky, které někdy ústily v agresivní reakce, nebo experimentováním s návykovými látkami.

Ondřeje jsme podporovali při řešení školní docházky a studijních obtíží, pomáhali jsme mu s doučováním, komunikací se školou i s orientací v běžných povinnostech. V rámci spolupráce se učí lépe pojmenovávat své emoce, hledat způsoby, jak řešit konflikty bez agrese, a postupně posiluje svou samostatnost.

V Beztíži má stabilní prostor, kde může otevřeně sdílet své pocity a zkušenosti. Díky pravidelným setkáním se postupně daří stabilizovat jeho školní situaci a postupně získává větší jistotu v tom, jak zvládat každodenní situace.





prostředí se mezi mladými lidmi objevují i zkušenosti či úvahy spojené s poskytováním intimních služeb za úplatu nebo jiné výhody. Tento fenomén může zvyšovat jejich zranitelnost, zejména pokud se již potýkají s **nejistotou či oslabeným zázemím**. V práci s tímto tématem jsme proto otevírali otázky bezpečí, osobních hranic, souhlasu, nebo zdravotních a právních souvislostí i nabízeli nehodnotící prostor pro sdílení.

CASE MANAGEMENT

I nadále jsme rozvíjeli spolupráci se školami formou case managementu, který **propojuje sociální služby a vzdělávací systém**. Tento způsob podpory navazuje na projekt Klíč od České asociace streetwork a je zaměřený na mladé **lidi ohrožené školním neúspěchem** nebo **rizikem předčasného odchodu ze škol**. Dlouhodobá zkušenost ukazuje, že školní neúspěchy bývají často propojeny se složitou osobní nebo rodinnou situací, a proto se zaměřujeme nejen na řešení školních výkonů, ale i na širší kontext jako např. duševní zdraví, mezilidské vztahy nebo stabilitu zázemí.

PODPŮRNÁ RODINNÁ SETKÁNÍ

V posledním období vnímáme zvýšenou **potřebu podpory v oblasti rodinné komunikace a vztahů mezi dospívajícími a jejich rodiči**. Přestože primárně pracujeme s mladými lidmi, v situacích, kdy se vztahy doma vyostřují nebo běžná domluva přestává fungovat, **nabízíme mediované setkání** za přítomnosti nestranného pracovníka či pracovnice. Ti vytvářejí bezpečný a respektující prostor pro otevřený dialog, pomáhají pojmenovat potřeby jednotlivých stran a hledat konkrétní kroky ke zlepšení situace, například v oblasti školních povinností, nastavování hranic nebo obnovy důvěry. Pokud je potřeba širší podpora, **rodiny dále propojujeme s návaznými odbornými službami**, aby byla pomoc mladému člověku i jeho blízkým dlouhodobě udržitelná.

STÁŽISTI A DOBROVOLNÍCI

V roce 2025 jsme umožnili celkem **devět stáží**. Čtyři z nich byli pracovníci a pracovnice ze spřátelených organizací, kteří u nás čerpali inspiraci a podněty pro svoje služby. Dalších pět byli studenti a studentky z vysokých škol, kteří u nás plnili školní praxe. Krom toho nám vypomáhali 3 **dobrovolníci**, kteří se podíleli na chodu služeb a pomáhali s doučováním, za což jim moc děkujeme.

Rok 2025 v Beztíži

TÉMATATA

Vedle dlouhodobě přítomných témat, jako jsou školní nebo psychické problémy, hledání identity či vztahové otázky, se v roce 2025 v práci s mladými lidmi stále častěji objevovaly také otázky odrážející širší společenské změny. Patří mezi ně například **problematika bydlení nebo téma sexbyznysu**.

Rostoucí ceny nájmu, omezená nabídka dostupných bytů a přetrvávající diskriminační praktiky způsobují, že část mladých lidí žije v nejistých či nevhodných podmínkách. Bytová nestabilita se následně promítá do jejich **psychické nepohody, školní či pracovní docházky i celkové životní perspektivy**. V reakci na tuto situaci jsme nabízeli podporu při orientaci v systému dávek a na trhu s bydlením, asistenci při komunikaci s úřady, doprovody i propojení na návazné služby. Více se můžete dočíst na straně 20 a 21.

Současně jsme reflektovali, že pod **vlivem ekonomického tlaku a digitálního**



V průběhu roku jsme přivítali také několik návštěv, které měly možnost blíže poznat naši práci a prostředí služby. Navštívili nás například **zástupci radnice Prahy 7**, kteří se přišli seznámit s fungováním nízkoprahové služby v praxi a inspirovat se našimi zkušenostmi. Zajímavé bylo také setkání se **zástupci společnosti KPMG**. Při této příležitosti jsme představili naši práci, cílovou skupinu i principy nízkoprahové služby. Hosté měli možnost nahlédnout do fungování služby a setkat se s mladými lidmi, kteří klub navštěvují, což jim pomohlo získat **konkrétnější představu** o podobě naší každodenní praxe.

VÝZNAMNÉ OCENĚNÍ

V roce 2025 náš odborný pracovník Jan Holeček získal ocenění za statečnost od Městské části Praha 3 za přínos ke **zvýšení pocitu bezpečí v lokalitě Žižkov**. Ocenění je výrazem uznání jeho osobní práce, ale i **hodnot, které Beztíže v každodenní praxi prosazuje**.

BUŇKA NA GUTOVCE

Díky podpoře MČ Praha 10 jsme do užívání získali stavební buňku ve skateparku Gutovka, která funguje jako **kontaktní prostor pro terénní pracovníky** v situacích vyžadujících klidnější prostředí a jako zázemí pracovníků.

SPOLUPRÁCE, JEDNÁNÍ A ODBORNÉ SÍTĚ

V uplynulém roce jsme se aktivně zapojovali do řady odborných setkání. Účastnili jsme se jednání **pracovních skupin jak na lokální, tak celopražské i celorepublikové úrovni**. Byli jsme například součástí setkání školních preventistů a metodiků, protidrogových pracovních skupin či aktivit v rámci České asociace streetwork. Tyto platformy nám umožňují nejen prezentovat zkušenosti z práce s mladými lidmi, ale také sdílet dobrou praxi, koordinovat postupy mezi jednotlivými službami a **příspěvat k rozvoji a provázanosti systému podpory** pro děti a mládež.

Dále jsme byli zapojeni do Komunitního plánování sociálních služeb, Systému včasné intervence, Multidisciplinární platformy pro restorativní práci s rodinami, fokusní skupiny MPSV k participaci mladých, pracovní skupiny k rodinné politice Prahy 3, setkání poskytovatelů služeb pro děti a mládež na Praze 3 nebo setkání žižkovských nízkoprahových služeb.

INKLUZE

Inkluzi nevnímáme jako samostatnou aktivitu, **ale jako přirozenou součást práce**, která ovlivňuje způsob komunikace, nastavování podpory i budování vztahů s mladými lidmi. Naším cílem je vytvářet prostředí, ve kterém se mohou cítit **bezpečně, respektovaně a přijímaně bez ohledu na svůj původ, jazyk nebo životní situaci**. Uplatňování tohoto přístupu přispívá k posilování participace mladých lidí, zvyšování jejich pocitu sounáležitosti a k vytváření respektujícího prostředí pro spolupráci.

Jsm rádi, že i tento rok jsme mohli spolupracovat s **interkulturními asistentkami**, které nám pomáhají lépe porozumět potřebám mládeže z **odlišného sociokulturního prostředí a překonávat jazykové i kulturní bariéry**. Asistentky často pocházejí z prostředí příchozích mladých lidí nebo mají s těmito komunitami dlouhodobou zkušenost. Díky tomu dokážou citlivě vysvětlovat **kulturní souvislosti a usnadňovat**

vzájemné porozumění. Spolupracujeme s nimi především při individuální práci, při tlumočení a také při nastavování podpory tak, aby byla srozumitelná a dostupná všem.

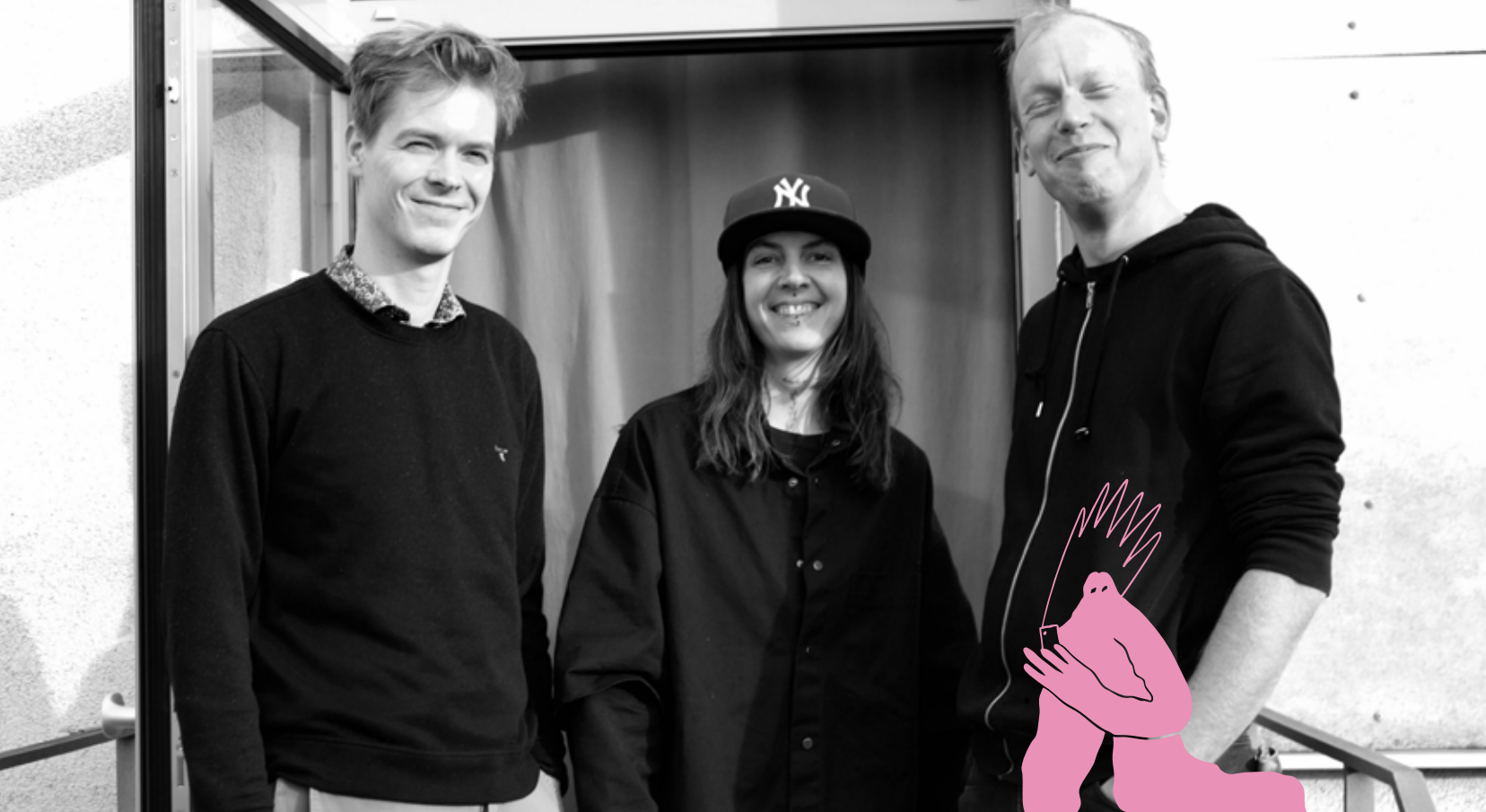
Nesmíme opomenout ani **inkluzivní akce pořádané spolu s kolegy z DDM Ulita**, které byly zaměřené na podporu setkávání mladých lidí z různého sociálního a kulturního prostředí. Součástí byl také **čtyřdenní výjezd mimo Prahu**, který poskytl prostor pro intenzivnější skupinovou práci, sdílení zkušeností a posilování mezikulturního porozumění.

KOMUNITNÍ AKTIVITY

Dlouhodobě se aktivně zapojujeme do **dění v našich lokalitách a rozvoje vztahů s místními komunitami**. V průběhu roku jsme se proto **účastnili řady sousedských setkání a veřejných akcí**, které vnímáme jako důležitou příležitost k navazování dialogu s místními a k představování naší práce širší veřejnosti. Zapojili jsme se například do akce Zažít město jinak, kde jsme kromě představení naší činnosti připravili také **komentovanou procházku** po místech spojených s naší prací na Praze 10. Program vedla mladá slečna, se kterou dlouhodobě spolupracujeme, a nabídla tak osobní perspektivu na **prostředí, ve kterém tráví svůj čas**. Na Praze 3 jsme se do programu zapojili prostřednictvím workshopu nového cirkusu ve spolupráci s uskupením Cirqueon.

V rámci Týdne nízkoprahových klubů jsme společně s Českou asociací streetwork uspořádali **hudební workshop s písničkářem Pokáčem**. Účastníci si mohli vyzkoušet hru na nástroje po boku svého hudebního vzoru, zkusit si vlastní tvorbu a získat podpůrnou zpětnou vazbu. Po workshopu následovala **diskuze s veřejností**. Zapojili jsme se také do realizace teen festivalu Summer Vibes pod záštitou Prahy 3, kde vystoupili mladí lidé z našich služeb a představili svou tvorbu širšímu publiku. Nechyběli jsme ani na Dni prevence na Praze 2 a dalších akcích.





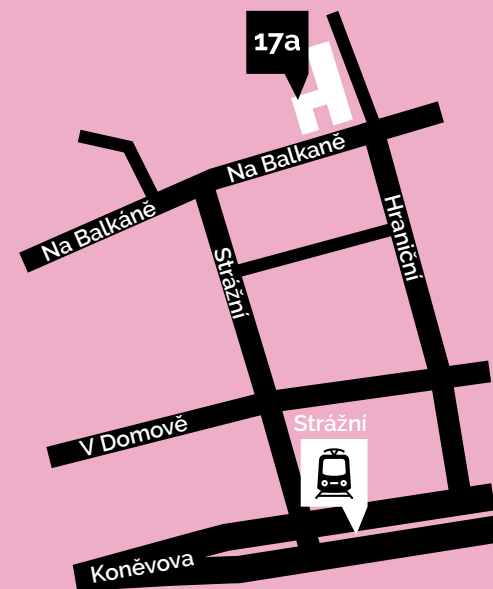
Klub Beztíže

Psychická zahlcenost, úzkosti, panické ataky a sebepoškozování patří mezi témata, která se v klubu objevují dlouhodobě, a jinak tomu nebylo ani v uplynulém roce. Beztíže pro mladé lidi mnohdy představuje první bezpečné místo, kde mohou o svém prožívání mluvit otevřeně. V situaci, kdy je dostupnost odborné péče omezená, mají pracovníci a pracovníci klubu roli důvěryhodných osob, které mohou nabídnout základní stabilizaci a prostor pro sdílení. V rozhovorech se zaměřujeme na pojmenování obtíží, hledání vnitřních i vnějších zdrojů

a podporu při zvládnutí náročných situací. Významnou výhodou je, že mladiství mají v případě potřeby možnost využít naše nízkoprahové psychologické služby, což umožňuje plynulý přechod k odborné pomoci a snižuje riziko, že zůstanou bez další podpory.

Jedním z našich cílů pro rok 2025 byl rozvoj kompetencí týmu v oblasti práce s duševní nepohodou. Pracovníci v průběhu roku absolvovali vzdělávání zaměřené na základy krizové intervence a rozvoj měkkých dovedností zejména v oblasti práce s emocemi

a deeskalace napjatých situací. Získané poznatky jsme postupně přenášeli do každodenní praxe, což vedlo k větší jistotě a strukturovanosti v náročných kontaktech. Společně sdílené postupy posilují bezpečí v klubu, snižují zátěž pracovníků a umožňují dlouhodobě poskytovat stabilní a srozumitelnou podporu mladistvým s ohroženým duševní nepohodou.



Klub Beztíže

NA BALKÁNĚ 2866/17a,
PRAHA 3 – ŽIŽKOV

OTEVÍRACÍ DOBA:

po, út, čt 14–19 h, pá 13–18 h

CÍLOVÁ SKUPINA:

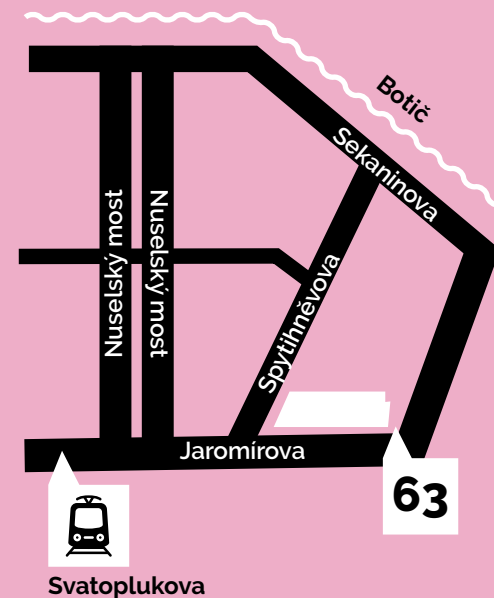
11–21 let

TÝM:

Klára Grombířová, Jan Holeček, David Stybor (od července), Jakub Jančula (do července)

STATISTIKY

188	otevíracích dní
136	uživatelů služby
1664	návštěv klubu
1249	hodin intervencí
82	navázaných prvokontaktů (první návštěva v klubu)



Klub Beztíže²

JAROMÍROVA 63,
PRAHA 2 – NUSLE

OTEVÍRACÍ DOBA:
út, st 14–19 h, pá 13–18 h

CÍLOVÁ SKUPINA:
11–18 let

TÝM:
Agadise Derflová, Ondřej Kopecký,
Kamila Stanková (od srpna), Hana
Maňasová (do srpna)

STATISTIKY

142	otevíracích dní
95	uživatelů služby
1502	návštěv klubu
1090	hodin intervencí
85	navázaných prvokontaktů (první návštěva v klubu)

Klub Beztíže²

V roce 2025 jsme v Nuslích věnovali systematickou pozornost aktuálnímu tématu agresivních projevů a vymezování se mezi mladistvými. Výrazně se týkalo zejména romské a ukrajinské mládeže, a to jak v podobě otevřených konfliktů a domluvených bitek, tak v každodenní komunikaci a online prostoru. Rvačky často fungují jako jediný dostupný způsob řešení sporů, ať už jde o obranu ega, rodiny, vztahů či teritoria nebo o budování tzv. „street creditu“. Agrese je posilována i kulturními vlivy, jako je adorace MMA zápasníků, násilných motivů v rapové

hudbě či zkušeností s online útoky a vyhrožováním.

Naší odpovědí je především dlouhodobá individuální práce, ve které s mladistvými vytváříme bezpečný prostor pro sdílení a hledání jiných, nenásilných cest. Využíváme přitom prvky dialekticko-behaviorální terapie, které pomáhají lépe porozumět vlastním emocím, zvládat silný vztek, frustraci a impulzivní reakce. Společně aplikujeme jednoduché a srozumitelné techniky, jak se v náročném situaci zpomalit, uklidnit se a získat větší kontrolu nad svým jednáním.



V průběhu roku jsme také uspořádali workshop thaiboxu, který mladistvým nabídl možnost kontrolovaného vybití nahromaděné energie, ale s důrazem na pravidla, respekt k ostatním a na práci se sebekontrolou. Abychom mohli s tímto náročným tématem pracovat odborně a citlivě, absolvoval náš tým v průběhu roku vzdělávání věnované práci s agresí, násilím a konfliktním chováním u dospívajících.



Streetwork Praha 2

DOBA POSKYTOVÁNÍ:

po, čt 14–19 h

(od listopadu do února 13–18h)

CÍLOVÁ SKUPINA:

6–26 let

TÝM:

Anna Váchová, Vojtěch Čermák

STATISTIKY

100	dni v terénu
68	uživatelů služby
36	navázaných prvokontaktů

Streetwork Beztíže – Praha 2

V průběhu minulého roku jsme se pravidelně setkávali s dětmi předškolního a mladšího školního věku a opakovaně jsme se dotýkali problematiky segregace romských dětí, která se projevuje již na prvním stupni základního vzdělávání. Prostřednictvím her a strukturovaných společných aktivit jsme získávali vhled do toho, jak děti vnímají školní prostředí v prvním a druhém roce docházky. Otevírali jsme spolu témata pocitu přijetí v kolektivu, zkušeností se šikanou, obtíží spojených s domácí přípravou i otázky související s prožíváním romské identity ve škole.

Důležitou součástí naší práce se stala spolupráce s maminkami těchto dětí, které se na nás obracely s žádostmi o podporu při jejich vzdělávání a sdílely bariéry v komunikaci se základními školami. Opakovaně popisovaly tlak na přeřazování dětí z běžného vzdělávacího proudu do speciálních základních škol, a to i v případech, kdy odborná vyšetření doporučovala setrvání v hlavním vzdělávání. Zkušenosti z praxe tak poukazují na přetrvávající systémové znevýhodňování romských dětí, které není odůvodnitelné jejich vzdělávacími potřebami a reprodukuje segregáční

mechanismy s dlouhodobým dopadem na jejich vzdělávací dráhu již od raného věku. Místo podpory inkluze tak dochází k přesouvání odpovědnosti za nerovnosti ve vzdělávání na rodiny dětí. V reakci na tyto situace se zaměřujeme také na podporu rodičů při komunikaci se školami, poskytování vzdělávací podpory dětem a otevírání tématu nerovností ve vzdělávání na systémové úrovni.





Streetwork Žižkov

DOBA POSKYTOVÁNÍ:

po, út, čt 14–19h
(od listopadu do února 13–18h)

CÍLOVÁ SKUPINA:

6–26 let

TÝM:

Lucie Navrátil Barešová (do srpna),
Artem Vasylevskij (do února),
Daniela Václavíková (od května),
Marie Formánková (od prosince)

STATISTIKY

125	dni v terénu
63	uživatelů služby
20	navázaných prvokontaktů

Streetwork Beztíže – Žižkov

V terénu na Praze 3 jsme se opakovaně setkávali s mladými lidmi, pro které je užívání návykových látek součástí každodenní reality. Nejčastěji šlo o marihuanu a produkty obsahující THC a HHC. V rozhovorech se výrazně ukazovala provázanost užívání kanabinoidů s psychickým stavem mladých lidí a jejich každodenním fungováním. U části z nich bylo užívání spojeno se zvládáním stresu, úzkosti, nejistoty či jiných náročných životních situací, zároveň se ale objevovaly negativní dopady na psychickou pohodu, soustředění a schopnost fungovat v běžných povinnostech.

Problematika THC a HHC se ukazuje jako závažná zejména vzhledem k jejich dostupnosti, proměnlivým účinkům a nejasnému složení některých produktů. Mladým lidem často chybí bezpečné místo, kde by mohli své zkušenosti s užíváním otevřeně sdílet a reflektovat jejich dopady. V rámci naší práce proto nabízíme nehodnotící podporu na principech harm reduction zaměřenou na snižování rizik a podporu informovaného rozhodování. Součástí rozhovorů je předávání informací o rozdílech mezi jednotlivými látkami, práce s konkrétními zkušenostmi mladých

lidí a otevírání souvislostí mezi jejich psychickým stavem a užíváním. Zároveň podporujeme hledání dalších způsobů, jak zvládat náročné situace bez prohlubování zdravotních a sociálních dopadů. Současně mapujeme místa, kde dochází k prodeji těchto látek nezletilým, a podněcujeme jejich kontrolu.





Streetwork Praha 10

DOBA POSKYTOVÁNÍ:

po, st, čt 14–19h
(od listopadu do února 13–18h)

CÍLOVÁ SKUPINA:

6–26 let

TÝM:

Lucie Hrušková, Štěpán Kalina (do dubna), Vojtěch Čermák, Karolína Vostárková (od prosince), Václav Rut (květen–červenec)

STATISTIKY

134	dni v terénu
119	uživatelů služby
51	navázaných prvokontaktů



Streetwork Beztíže – Praha 10

V minulém roce se v terénní práci s dětmi a mládeží výrazně projevovalo téma nezletilých bez stabilního zázemí, ať už se jednalo o tzv. útěkáře z ústavních zařízení, nebo mladé lidi, kteří z různých důvodů upřednostňují život na ulici před návratem do domácího prostředí. V práci s nimi dlouhodobě narážíme na nedostatečné systémové nastavení péče o ohrožené děti, zejména na nedostatek krizového bydlení a návazných služeb pro mladistvé, kteří se ocitají mimo institucionální péči.

V terénu jsme opakovaně pracovali s mladými lidmi, pro které v akutní situaci neexistovalo jasné a okamžité

řešení. Významnou bariérou je nízká důvěra mladých lidí v instituce, nicméně i v situacích, kdy se rozhodnou o pomoc požádat, narážejí často na přetížený systém, omezené kapacity služeb a nedostatečnou dostupnost zařízení. Naše práce se v těchto případech zaměřovala na okamžitou krizovou intervenci, stabilizaci situace, podporu motivace ke spolupráci nebo základní poradenství.

Dlouhodobě vnímáme absenci nízkoprahové služby, která by dokázala nabídnout krátkodobé a bezpečné ubytování spolu

s psychosociální podporou a návaznou péčí. Dostupnost stávajících zařízení je navíc často omezená jejich naplněnou kapacitou, což ztěžuje možnost včasného využití podpory. Taková služba by umožnila včasnou stabilizaci mladých lidí, omezila další zhoršování jejich sociální situace a přispěla k posilování důvěry v systém pomoci.



Psychoterapie

CÍLOVÁ SKUPINA:
6–26 let

TERAPEUTKA:
Barbora Kárníková

STATISTIKY

11	počet uživatelů
83	terapeutických setkání
11	počet supervizi
72	hodin vzdělávání



Psychoterapie

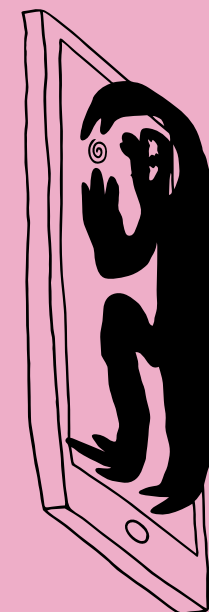
Nízkoprahová psychoterapie v Beztíži představuje pro mladé lidi dostupnou formu odborné podpory, která navazuje na již existující vztahy v rámci klubů a terénů. Terapie je nastavena tak, aby vstup do spolupráce byl co nejsnazší. V případě potřeby může první setkání proběhnout i za přítomnosti pracovníka nebo pracovnice, kterým mladý člověk důvěřuje. V uplynulém roce jsem pracovala s 11 lidmi a proběhlo celkem 83 terapeutických setkání. Jedná se o krátkodobou formu psychoterapie, která je zpravidla omezena na maximálně 12 setkání. Terapeutický prostor je mladými lidmi vnímán jako bezpečný, bez

hodnocení a tlaku, kde mohou otevřeně mluvit o svých obtížích. Často sem přicházejí také ti, kteří podporu nebo porozumění nenašli v jiných institucích.

Kromě rozhovorů využívám v průběhu sezení i další formy práce. Absolvovala jsem kurz Sandplay, který umožňuje pracovat se zkušenostmi prostřednictvím symbolů a hry v pískovém poli. Ráda také sáhnu po terapeutických kartách, které pomáhají při pojmenování obsahů a vztahových rovin. Vzhledem k tomu, že mnoho mladých lidí přichází s traumatickými zkušenostmi, absolvovala jsem rovněž

kurz Práce s traumatizovaným klientem v sociálních službách (Remedium).

V květnu jsem vystoupila na konferenci České asociace streetwork, kde jsem sdílela zkušenosti s poskytováním nízkoprahové psychoterapie v Beztíži a předávala know-how dalším službám. V souvislosti s terapeutickou službou jsem byla přizvána na případovou konferenci OSPOD. Svou účast zde vnímám jako důležitou jak pro posílení vztahu s mladými lidmi, tak pro možnost podílet se na tvorbě usnesení, která mohou mít přímý dopad na jejich životní situaci.



Rok 2025 v číslech

8 hodin
3 psychoterapie

43 počet rozdaných těhotenských testů

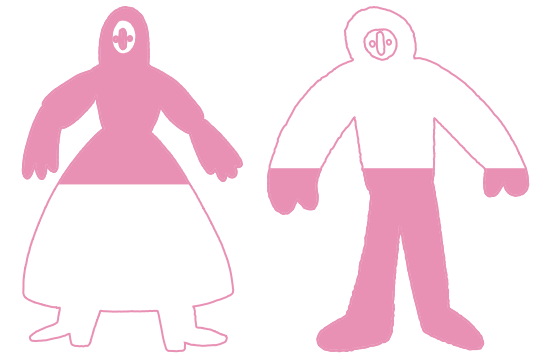
1158 počet rozdaných kondomů

8 S TOLIKA ŠKOLAMI JSME LETOS SPOLUPRACOVALI

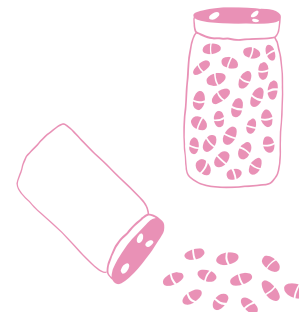
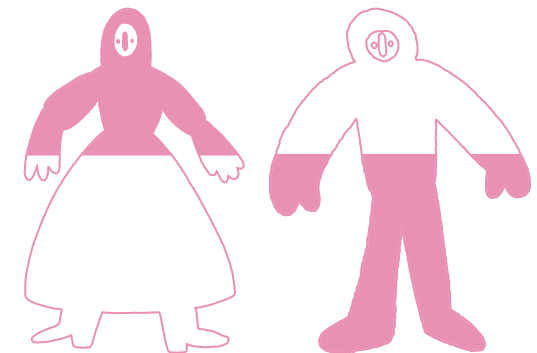
8352

počet sledujících na našich profilech

VĚKOVÉ SLOŽENÍ UŽIVATELŮ TERÉNNÍCH SLUŽEB dohromady 194



VĚKOVÉ SLOŽENÍ UŽIVATELŮ NÍZKOPRAHOVÝCH KLUBŮ dohromady 201 ve věku 11–14: 42 ve věku 15–17: 93 ve věku 17–22: 66



Další činnost

ROZVOJOVÉ VOLNOČASOVÉ AKTIVITY

V průběhu roku jsme uspořádali **čtyři rozvojové volnočasové aktivity**, a to 24. Narozeniny Beztíže, **10. Narozeniny Klubu Beztíže²**, **Scotering na Gutovce** a akci s názvem **Desítka Zatápí**. Program těchto akcí stojí na **participaci mladých lidí**. Umožňujeme jim vystoupit se svou hudbou, tancem či jiným talentem a **vyzkoušet si roli organizátorů nebo moderátorů**. Do programu pravidelně zveme také **interprety**, kteří jsou pro mladé lidi **inspirativními vzory** a mohou je **motivovat k dalšímu rozvoji**. Akce vnímáme jako příležitost k propojování různých skupin v rámci místní komunity a k podpoře smysluplného trávení volného času.

DALŠÍ NADSTAVBOVÉ AKCE BEZTÍŽE

- preventivní workshop o rizicích online her
- VR workshop
- basketbalový turnaj s americkými studenty
- rapové workshopy
- výlet do zábavního parku Mirakulum
- laser game
- bruslení na kluzišti
- thiboxové tréninky
- fotbálkové tréninky
- výlet do jump parku na Jarově
- návštěva kina
- a mnoho dalšího...

...A JAKO STÁŽISTÉ JSME NAVŠTÍVILI TATO ZAŘÍZENÍ

Neposeda z.ú., Safe space Autobus, NZDM Ymkárium, Salesiánské středisko mládeže Praha-Kobylisy – NZDM Vrtule, Ratolest Brno, z.s. – NZDM Likusák a Pavlač a další...

INTERVIZE, SUPERVIZE, PORADY

Každý týden se scházíme na pravidelných poradách jak v jednotlivých týmech, tak s celým týmem Beztíže. V rámci nich **řešíme provozní otázky, sestavujeme dílčí programy služeb, navzájem se inspirujeme novinkami z oboru a pracujeme na společných akcích**. Na začátku každého roku tvoříme krátkodobé strategické plány pro naše služby, které jsou v souladu s dlouhodobým plány pro celou Beztíži a DDM Praha 3 – Ulita.

V týmech jednotlivých služeb se také týdně účastníme **intervizí, kde rozebíráme potřeby mladých lidí, s nimiž pracujeme, a hledáme nejvhodnější řešení jejich situací**, a každý měsíc docházíme na **supervize pod odborným vedením supervizorů** (Zbyšek Mohaupt, Ilona Preslová, Daniel Kaucký, Jan Paleček, Pavlína Fejkusová a Jan Holejšovský).



PREVENTIVNÍ VÝJEZDOVÉ AKCE

V roce 2025 jsme realizovali **tři preventivně zaměřené výjezdy**. Pro řadu dívek a chlapců z naší cílové skupiny představují tyto pobyty často první možnost **opustit domácí prostředí a ruch velkoměsta, poznat přírodu, vyzkoušet nové smysluplné činnosti, zažít samy sebe** v náročnějších situacích a otestovat svou schopnost **zvládat nové výzvy**.

Třídenní červnový výjezd s **Nízkoprahovým klubem Husita** do Mladějova v Českém ráji byl určen mladistvým ve věku 11–16 let a **zaměřil se na změnu prostředí i podporu vztahů ve skupině**. Program byl přizpůsoben letnímu počasí a zahrnoval koupání, hry a výlety do okolní přírody. Účastníci získali prostor pro odpočinek, sdílení zážitků a navazování nových přátelství. **Pobyty pomohly posílit sociální kompetence i psychickou odolnost**.

Letní **pětidenní resocializační pobyt** v Krkonoších, realizovaný **ve spolupráci s MČ Praha 10**, nabídl dětem a mladistvým pestrý program zaměřený na pobyt v přírodě a smysluplné trávení volného času. Účastníci vařili na ohni, procházeli labyrintem a učili se Morseovu abecedu. Součástí programu bylo **i seznamování s principy fungování umělé inteligence a diskuse o dezinformacích na internetu**. Celodenní výlet k řece Jizeře podpořil společné zážitky i fyzickou aktivitu. Tato akce každoročně **přispívá k posílení duševní pohody, rozvoji dovedností a prevenci sociálního vyloučení**.

Podzimní čtyřdenní **inkluzivní výjezd pořádaný s kolegy z DDM Ulita** zavedl účastníky z různorodých sociálních skupin prostřednictvím programu „Ztraceni v čase“ od pravěku až do budoucnosti a nabídl pestrou škálu zážitkových aktivit. Součástí byl 18kilometrový pěší výlet, návštěva Solvayových lomů a jízda důlním vláčkem. Účastníci rozvíjeli **kreativitu při tvorbě videí** o své představě budoucnosti a **posilovali mediální dovednosti**. Utváříme tak **bezpečný inkluzivní prostor podporující spolupráci, sdílení a sociální rozvoj mladých lidí**.

PROPAGACE

V oblasti propagace jsme v uplynulém roce pokračovali v rozvoji aktivit, které **pomáhají zviditelňovat naši práci a hodnoty**. Navázali jsme na **prodej našich ponožek**, které byly dostupné k zakoupení v **Infocentru Prahy 3, na recepci v Ulitě a také v Restart Shopu**. Současně jsme prohlubovali spolupráci s PR týmem v DDM Ulita což přispělo k lepší koordinaci aktivit v oblasti komunikace s veřejností. Intenzivně jsme se věnovali také správě a rozvoji našich **sociálních sítí**, kde jsme sdíleli **aktuality z dění v Beztíži i témata související s prací s mladými lidmi**. Díky tomu se nám dařilo oslovovat širší veřejnost a přibližovat jí smysl naší práce, což je zároveň v souladu s principy a etickým kodexem sociální práce.

V průběhu roku se naše činnost objevila také v médiích. V rozhovoru pro **Deník N jsme měli možnost přiblížit fungování terénní práce** a vysvětlit, proč je důležité oslovovat mladé lidi přímo v jejich přirozeném prostředí. Naše zkušenosti **zazněly také v reportáži České televize věnované nízkoprahovým službám pro děti a mládež**.

FUNDRAISING

V uplynulém roce jsme se **věnovali rozvoji fundraisingu**, hledání nových zdrojů na udržení a rozvoj služeb ve prospěch cílové skupiny. Největším nákladem jsou pro nás mzdy, **udržet kvalitní pracovníky na pražském trhu práce je opravdovou**

výzvou. Vzdělávali jsme se v **Českém fóru fundraisingu** a navázali s ním spolupráci, **oslovili jsme firmy, nadace, realizovali jsme kampaně skrze sociální sítě i v některých obchodech**. Děkujeme za Vaši podporu.





- Institut kontaktní práce: Spolupráce NZDM s rodinou
- Neposeda: Workshopy Práce s úzkostí, Poruchy příjmu potravy, Sebepečování, Sebepeč
- Zřetel: Sebeřízení, motivace a cesta ke svému já
- ČAS: Advokační práce v lokalitě
- České centrum fundraisingu: Bootcamp
- ÚMČ Praha 2: Seminář „Pravda a lež v online světě (dezinformace a fake news)“

Náš tým

Tým Beztíže tvoří pracovníce a pracovníci s různorodými dovednostmi a zkušenostmi. Ceníme si rozmanitosti našeho týmu a kvalit jeho jednotlivých členů. Společně se vzděláváme, rozvíjíme, hledáme nové a kreativní cesty a postupy. I proto je pro nás podstatný dobrý výběr našich pracovníků. **Díky Janu Gruberovi a společnosti Gruber & Kyrianová Consulting pořádáme skupinová výběrová řízení s důrazem na psychologické, sociální a další osobnostní charakteristiky. Nejvhodnější uchazeče vybíráme formou assessment centra včetně psychologické diagnostiky a modelových situací.**

VZDĚLÁVÁME SE

V roce 2025 jsme se účastnili konferencí, seminářů a workshopů v oboru práce s mládeží, sociální práce, prevence, manažerských dovedností i dalších oblastí. Za všechny zmiňme alespoň následující:

- Konference ČAS: Důvěra jako podmínka sociální práce (zde jsme měli také 2 příspěvky)



Rozpočet Beztíže 2025

PŘÍJMY

MČ Praha 2: Klub Beztíže ²	510 000 Kč
MČ Praha 2: Streetwork Beztíže	445 000 Kč
MČ Praha 3: Klub Beztíže	107 100 Kč
MČ Praha 3: Streetwork Beztíže	240 000 Kč
MČ Praha 10: Streetwork Beztíže	630 000 Kč
MPSV: Klub Beztíže	3 250 000 Kč
MPSV: Streetwork Beztíže	2 540 000 Kč
MHMP: Prevence kriminality	697 000 Kč
MČ Praha 3: Preventivní a výjezdové akce	143 100 Kč
MČ Praha 10: Preventivní a výjezdové akce	135 000 Kč
Dofinancování z vlastních zdrojů	1 300 169 Kč
Ostatní příjmy (hostování, stáže, úroky)	4 631 Kč
Nadace ČEZ	91 700 Kč
Celkem	10 093 700 Kč

VÝDAJE

Osobní náklady	8 825 560 Kč
Materiál	81 014 Kč
Drobný a dlouhodobý majetek	39 000 Kč
Energie, opravy, udržování	249 543 Kč
Cestovné	54 652 Kč
Služby (preventivní akce, výjezdy, supervize, vzdělávání, tisk atd.)	828 661 Kč
Ostatní náklady	15 270 Kč
Celkem	10 093 700 Kč

Děkujeme společnosti KPMG za poskytnutí daru ve výši 52 000 Kč na naši psychoterapii. Tyto prostředky využíváme od ledna 2026.

Děkujeme

RADNÍM A PRACOVNÍKŮM MHMP

Mgr. et Mgr. Antonin Klecanda, MBA, Ing. Alexandra Udženija, Mgr. Lenka Němcová, Mgr. Luboš Čuta, Mgr. Tereza Majorová, Mgr. Jindřich Exner, PhDr. Tereza Eichlerová, Mgr. Jana Havlíková, Ing. Veronika Pavlíková, Bc. Věra Syřínková, Mgr. Martina Kryšpinová, DiS., Mgr. Petra Jirů, Bc. Eva Brchlová, Mgr. Jan Matěj Bejček a další...

PRACOVNÍKŮM PČR A MP

npor. Mgr. Karel Müller, npor. Mgr. Bc. Marek Svoboda, Bc. Lukáš Kačerovský a další...

ZASTUPITELŮM A PRACOVNÍKŮM ÚMČ PRAHA 3

Mgr. Michal Vronský, Mgr. Nikol Kroužek, Mgr. Filip Málek, Mgr. Ondřej Rut, Mgr. Vladimír Beran, Mgr. Martina Chmelová, Mgr. Alena Chodorová MPA, Bc. Ivana Parobková, Mgr. Dagmar Ouřadová, DiS., Bc. Jiřina Lojková, Bc. Helena Blažejová, Bc. Martina Vejmelková, Martina Minhová, Karolína Budišová, DiS., Mgr. Alena Gotmanová, Mgr. Veronika Polášková, Bc. Patricie Šimková, Bc. Michaela Vlčková a další...

ZASTUPITELŮM A PRACOVNÍKŮM ÚMČ PRAHA 2

Jan Korseska, Michal Zuna, Ing. Alexandra Udženija, JUDr., MPA Andrea Horáková, PhDr. Tomáš Klinecký, Mgr. Marta Konvičková, Mgr. Terezie Paterová, Eva Šimáková, Bc. Lukáš Bachura, DiS., Mgr. Eva Vencovská a další...

ZASTUPITELŮM A PRACOVNÍKŮM ÚMČ PRAHA 10

MgA. David Kašpar, Mgr. Veronika Žolčáková, Bc. Pavel Petřík, Mgr. Anna Chochulová, Bc. Linda Zákorová, Mgr. David Florian, Mgr. Zuzana Stupáková,

Mgr. Vendula Starostová, Ing. Lucie Tiefenbach, Bc. Jakub Skřivan Dis. a další.

PRACOVNÍKŮM A PRACOVNÍM ŠKOL, ORGANIZACÍ A DALŠÍCH SPŘÍZNĚNÝCH SUBJEKTŮ

Mgr. Lucie Hašková, ředitelka Husitského centra
Mgr. Anna Zavřelová, vedoucí NZDM Husita
Mgr. Jakub Čihák, ředitel R-mosty
Mgr. Tomáš Rezek, vedoucí NZDM R-mosty
Mgr. Edita Janečková, ředitelka Nové trojky
Bc. Jana Lišková, ředitelka RC Paleček

Mgr. Karin Marques, ředitelka ZŠ Solidarita
Mgr. Radka Petříková, výchovná poradkyně ZŠ Solidarita
Mgr. Michal Hlavatý, metodik prevence ZŠ Solidarita
Mgr. Linda Chrástová Kohútová, výchovná poradkyně Průmyslovka a Gymnázium Třebešín
Aneta Pešková Horká, pedagožka Naše Lyceum

Mgr. Matouš Korběl, Ministerstvo práce a sociálních věcí

Mgr. Martina Zikmundová, Česká asociace streetwork
Mgr. Martina Zimmermannová, Česká asociace streetwork
Mgr. Jiří Horák, Česká asociace streetwork
Radek Skřivan DiS., Česká asociace streetwork
Bc. Šimon Pohořelý, Česká asociace streetwork a interkulturní pracovníctvo
Mgr. Tomáš Ergens, DiS.
PhDr. Jan Gruber, PhD., GK Consulting

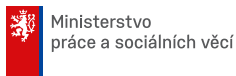
Andrea Semancová / Alžběta Matysová / Areál Gutovka / Barbora Kárníková / Bret Stephenson / Bohdana Rambousková a HateFree / Bohdan Rytíř / Bohunka Kalousková / Cirqueon / Černý Petr Tattoo / Česká asociace streetwork / ČEZ / Daniel Kaucký / Pavlína Fejkusová / Daniel Kvapil / Diakonie ČCE – projekt Krabice od bot / DJ Bica / dobrovolníci: Matěj Machek, Lucie Milaniaková, Eduard Pojar / Filip "Denym" Hocek / Ondřej Kostera / Drop In z.s. / Nová Trojka / ETF Univerzita Karlova / Foggy Fogosh / Gabriela Součková a Sananim z.s. / Gizmania / Hana Ripková / Charlotte Lamar / In Motion Academy / Integrační centrum Praha / Natalia Burunova / Tetiana Sheptun / Jakub Šrámek / Jan Kopic / Jan Holeyšovský / Jan Paleček / Jarka Dvorská a Městská knihovna Praha / Jaroslav Oláh / Patrik Buday / Sawsane / Jiří Horák / Josef Trnka / Kamila Zelená / Karel Kefurt / LaStrada / Letní Dům / Markéta Juřicová / Matthew Vlasák / Mikuláš Ptáček / Miloš Řiha – Šípek / Mirakulum / Moje tělo je moje / Nadace Terezy Maxové dětem / Nathaniel Bentley / Nevypusť duši / NC Eden / NKP Husita / NZDM Decima / OC Atrium Flora / Oliver Ladra a Česká foosballová organizace / Panter s. r. o. / Petr Kotek / Progressive o.p.s. / Diecézní charita Brno / R-mosty / Rubikon Centrum / Slow Tech Institute / Robert Kněbl / Římskokatolická farnost u kostelů sv. Mikuláše a sv. Václava Praha – Vršovice / Safer Internet Centrum / Skautský institut na Staromáku / SOFA / Subway Karmelitská / Tereza Stiborková a CEDU / Tesco / KPMG / Vandal / Věra Růžičková / Veronika Kalátová – Finanční zralost / Viktor Dostál / Vlastimil Hruška / Zuzana Otrubová a PANTER / TUDYTAM, z. s. / Rafo / Zbyšek Mohaupt / Zdena Honsová Filípková / Zuzana Hajná



www.beztize.cz
facebook.com/beztizepraha
youtube.com/Beztize
instagram.com/beztize_praha

Partneři

Za pomoc, bez které by Beztíze nemohla fungovat, děkujeme našim partnerům:



KONTAKTY

Beztíze, Dům dětí a mládeže Praha 3 – Ulita

Na Balkáně 2866/17a

130 00 Praha 3 – Žižkov

Veřejná sbírka – číslo účtu:

2200295893/2010

Vedoucí Beztíze: Tomáš Klumpar: 773 760 726, klumpar@ulita.cz

MÁTE ZÁJEM BEZTÍŽI FINANČNĚ PODPOŘIT?



Pomocí QR kódu nám můžete poslat peníze přímo z Vaší mobilní bankovní aplikace. Veřejná sbírka – číslo účtu: 2200295893/2010. Nebo nás můžete **podpořit koupí ponožek** s obdobným motivem, jako najdete na přebalu výroční zprávy – více informací najdete na našem webu. Děkujeme!

ILUSTRACI PRO VÝROČNÍ ZPRÁVU VYTVOŘILI

Matěj Peterka a Lujza Lehocká

GRAFICKÉ ZPRACOVÁNÍ

Šimon Pohořelý

KOREKTURA

Matouš Knapp

